



Indicador de Confianza del Sector de la Hostelería Española

4º Trimestre de 2013

INDICADOR DE CONFIANZA DEL SECTOR DE LA HOSTELERÍA ESPAÑOLA

Resultados Cuarto Trimestre de 2013

NEBRIJA UNIVERSIDAD-FEHR

Justificación y objetivos

El sector español de la hostelería es muy importante para la economía española, muestra de ello es su elevada participación en la formación del PIB (7,2 % en el 2012), lo que pone de manifiesto su influencia, y su repercusión, en la creación de riqueza y en la generación y mantenimiento del empleo.

Dicho razonamiento, y la grave situación de crisis, que sufre el sistema económico, han motivado que la Universidad Nebrija y la Federación Española de Hostelería (FEHR) hayan coincidido en el deseo de crear y difundir un indicador de confianza.

Indicador que, cada trimestre, permite a las empresas del sector proyectar su impresión o apreciación empresarial, sobre la evolución del sector de la hostelería; y también permite la comparación entre los trimestres anteriores y posteriores, al período analizado.

Metodología

Para la recopilación de la información base para el cálculo del índice, se recabó la información de un grupo representativo de empresas del sector, vía correo electrónico, en respuesta a un cuestionario de cinco preguntas, cuyos resultados sirven para visualizar el nivel de confianza de aquéllas, sobre la situación y evolución del estado de ventas.

El propósito de FEHR y de la Nebrija es presentar –cuando se disponga de masa estadística suficiente- resultados sucesivos de la encuesta, en la dimensión territorial, con base a las regiones económicas. También, con el aumento de la muestra recogida, se realizará con base a la

estructura de sectores del grupo 55 y 56 de la CNAE 2009. Se considera, que progresivamente, en función de la significación y representatividad del número de respuestas recibidas se podrá cumplir con dicho propósito.

Contenido de la Encuesta

Las cinco preguntas que, según los expertos, pueden explicar el estado de confianza del sector ante la situación actual son las siguientes:

1. En comparación con el cuarto trimestre de 2012, ¿cómo valora el trimestre que ha finalizado, en cuanto a las ventas realizadas?
2. En comparación con el tercer trimestre del 2013 ¿cómo valora el trimestre que ha finalizado, en cuanto a las ventas realizadas?
3. ¿Cómo percibe las expectativas del próximo trimestre, con relación a las ventas de este trimestre, o a las ventas actuales?
4. Valore de 1 a 5 la influencia en los resultados de su establecimiento de los siguientes factores o problemas de naturaleza interna (considerando que 1 es la menor influencia negativa y 5 es la máxima):
5. Valore de 1 a 5 la influencia en los resultados de su establecimiento de los siguientes factores o problemas de naturaleza externa (considerando que 1 es la menor influencia negativa y 5 es la máxima):

La primera pregunta genera la base informativa para construir el índice de confianza respecto a la evolución, con referencia al mismo período del año anterior. Es decir, las respuestas positivas menos las negativas ofrecerán la posición de confianza con relación a un año.

La segunda pregunta establece la base informativa para construir el índice de confianza respecto a la evolución con referencia al pasado reciente. Es decir, la comparación con el trimestre anterior. Las respuestas positivas, menos las negativas, ofrecerán la posición de confianza con relación a los tres meses precedentes.

La tercera pregunta ofrece la base informativa para construir el índice de confianza, considerando el cambio, respecto al futuro próximo, o trimestre siguiente. Es decir, respuestas positivas, menos las negativas ofrecerán la posición de confianza con relación a un posible futuro.

Índice de Confianza

El índice de confianza de la hostelería es un índice complejo y lineal, compuesto por tres índices simples también lineales:

I1 = Índice de evolución de la confianza anual = [resultados positivos (mejor) – resultados negativos (peor)] I1.2012.4 = V1.2013.4

I2 = Índice de evolución de la confianza trimestral = [resultados positivos (mejor) – resultados negativos (peor)] I2.2013.3 = V2.2013.4

I3 = Índice de evolución de la confianza futura = [resultados positivos (mejor) – resultados negativos (peor)] I3.2013.4 = V3.2014.1

ICH = Índice de confianza de la hostelería española = Media lineal de los tres parciales.

Resultados cuarto trimestre 2013

El cuarto trimestre del año 2012 se considerará período de comparación para el índice anual, lo mismo que el tercer trimestre del año 2013 para el índice trimestral del pasado reciente; e igualmente se considera el primer trimestre del 2014, para el índice futuro.

Los resultados de los índices desarrollados en el cuarto trimestre de 2013 son los siguientes:

Tabla 1 Índices de Confianza de la Hostelería Cuarto Trimestre 2013.

Índice	Valor Positivo	Valor Negativo	Valor de Confianza
Índice Anual (I1)	27,6	44,5	-16,9
Índice Trimestral (I2)	30,5	46,3	-15,8
Índice Futuro (I3)	21,3	41,5	-20,2
Índice Desconfianza (IDCH) 4to. T 2013	2,,5	44,1	-17,6

Fuente: Elaboración propia.

Considerando, tal como se ha dicho anteriormente los períodos de referencia igual a 100, se podrá decir que el resultado con relación a dicho momento hipotético básico responde al siguiente índice de confianza, que señala que en el período se ha perdido el 17,6 de confianza.

Índice de Confianza = ICH =

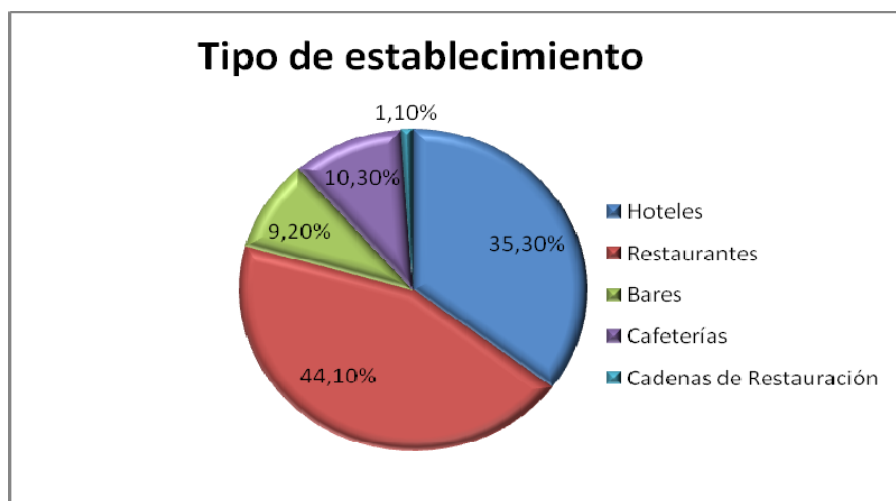
$$[(100 - 16,9) + (100 - 15,8) + (100 - 20,2)]/3 = 82,4$$

Resultados de la encuesta sobre la confianza del sector de la hostelería

1. Tipos de establecimientos

En la presente encuesta los restaurantes son el segmento mayoritario en participación con un 44.10%, aumentando en un 4,6 % respecto a la encuesta anterior, por otro lado el segundo grupo mayoritario, con una cuota de participación muy cercana a la de los restaurantes, encontramos los hoteles con una participación del 35,3 % (1,8 % menos que la encuesta anterior). El resto de los subsectores de la hostelería, como lo han hecho de manera histórica en la encuesta del indicador de confianza, tienen una participación minoritaria: cafeterías 10,30 % (0,7 % más respecto a la encuesta anterior), bares 9,20% (un 0,7 % menos que en la encuesta previa), y cadenas de restauración 1,10% (0,9 % menos que en la encuesta precedente).

Gráfico 1. Participación porcentual según tipo de negocio.



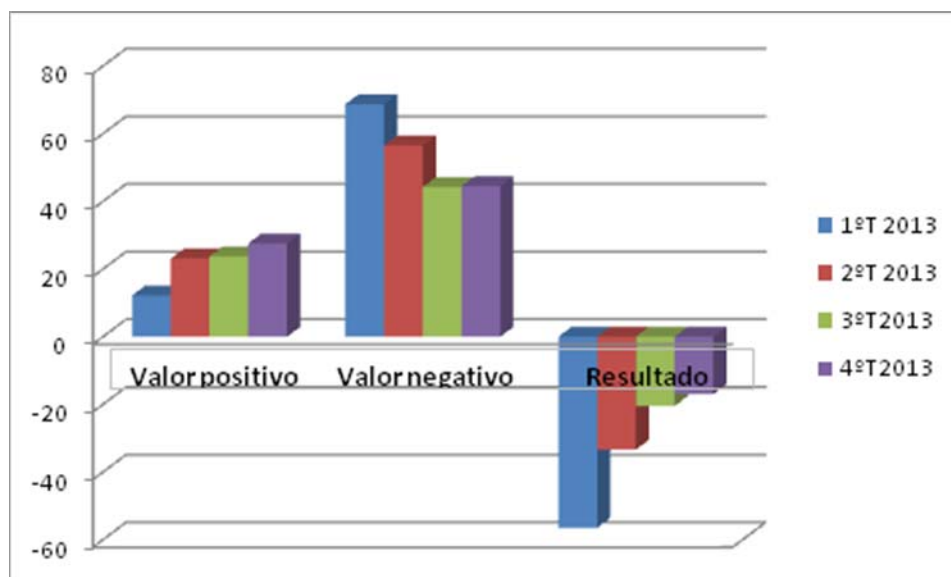
Fuente: Elaboración propia.

De este modo se puede comprobar cómo la muestra está distribuida de forma más equitativa que en ocasiones anteriores cuando los hoteles representaban gran parte de la muestra.

2. En comparación con el mismo trimestre del año anterior, ¿cómo valora el trimestre que ha finalizado, en cuanto a las ventas realizadas?

Respecto al cuarto trimestre del año anterior, son más los que opinan que las ventas son peores que las del año pasado, hecho que se refleja en el indicador siendo mayor la proporción de aquellos que valoran la situación de forma negativa (44,5%) que aquellos que lo valoran de manera positiva, un 27,6%. Sin embargo, también es cierto que el índice global, aunque negativo, ha mejorado respecto a trimestres anteriores, ofreciendo un resultado global de -16,9

Gráfico 2 Confianza respecto al mismo trimestre del año anterior



Fuente: Elaboración propia.

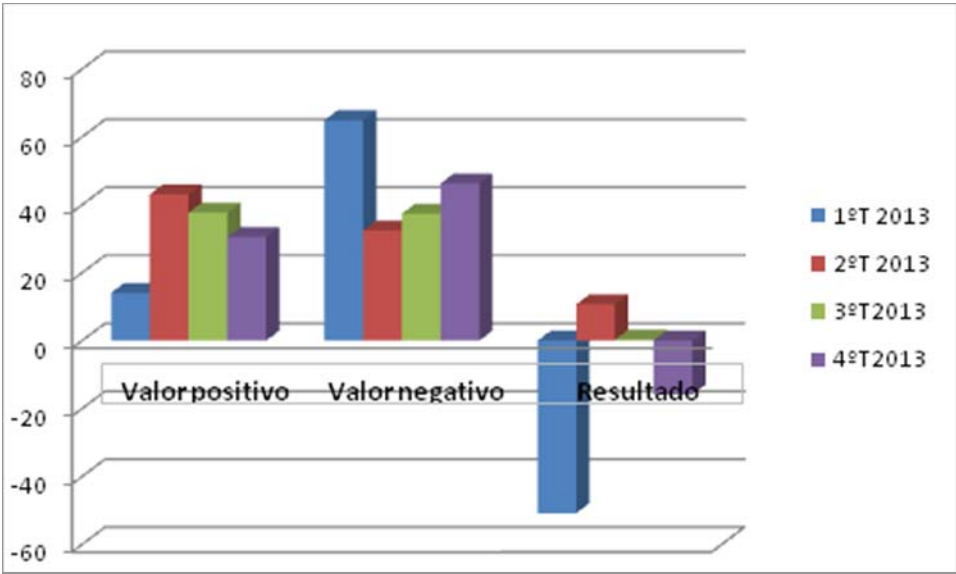
La mejora del índice de evolución de la confianza anual se puede explicar, en cierto modo, por la mejora de las valoraciones, tanto de las positivas que han aumentado (un 3,9%) como de la permanencia de las negativas que han aumentado tan solo un 0,03%. Por lo tanto se puede apreciar que la visión del presente ha mejorado respecto a trimestres anteriores.

3. En comparación con el trimestre anterior ¿cómo valora el trimestre que ha finalizado, en cuanto a las ventas realizadas?

La valoración del pasado reciente, es ciertamente más negativa que la del trimestre anterior. Este trimestre empeora, tanto la valoración positiva que es menor como la valoración negativa que ha aumentado.

Después del tercer trimestre de 2013 en el que existía una perspectiva más positiva con respecto al segundo trimestre, se observa que la tendencia se ha modificado; disminuyendo sensiblemente la confianza respecto al tercer trimestre; pasando de un aumento de confianza de 0,3 a una pérdida de 15,8 en el trimestre actual.

Gráfico 3 Confianza respecto al trimestre anterior



Fuente: Elaboración propia.

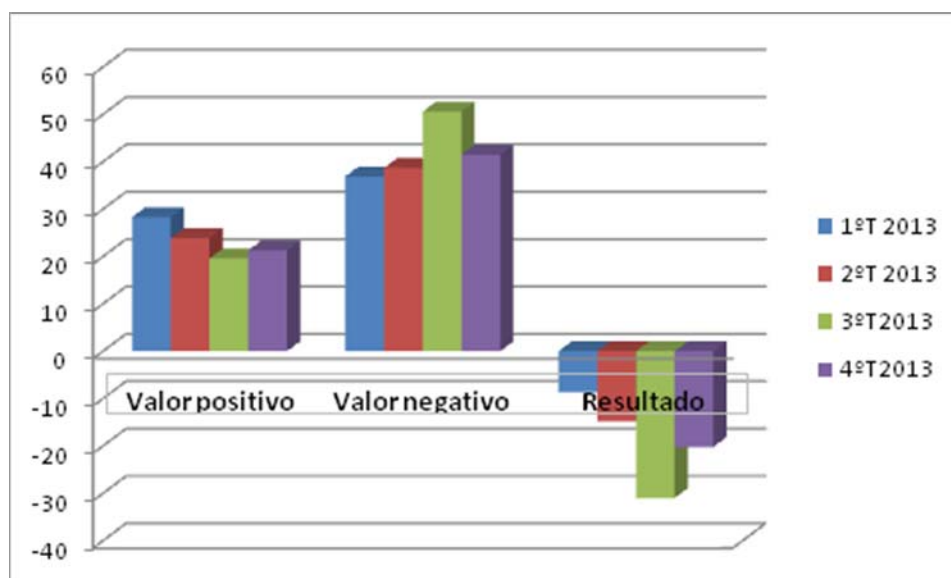
Este índice hace pensar que la tendencia negativa observada en el cuarto trimestre, podría presagiar un retorno al signo negativo en la serie iniciada en el año 2011; aunque no está suficientemente contrastada esta hipótesis. Por tanto, es aventurado hacer cualquier afirmación con los datos que se manejan hasta el momento, por lo que se deberá esperar a obtener más información.

4. ¿Cómo percibe las expectativas del próximo trimestre, con relación a las ventas actuales?

Continuando con la tendencia del indicador anterior, el indicador de futuro arroja un mejor resultado, en comparación con el 3er trimestre.

Los valores positivos aumentaron en 1,7 puntos alcanzando el 21,3 y los negativos disminuyeron considerablemente en 9,1 puntos, oscilando del 50,6 al 41,5. Dichos resultados provocan una ganancia del indicador global desde un menos 31 % al menos 20,2 %.

Gráfico 4 Confianza respecto al próximo trimestre



Fuente: Elaboración propia.

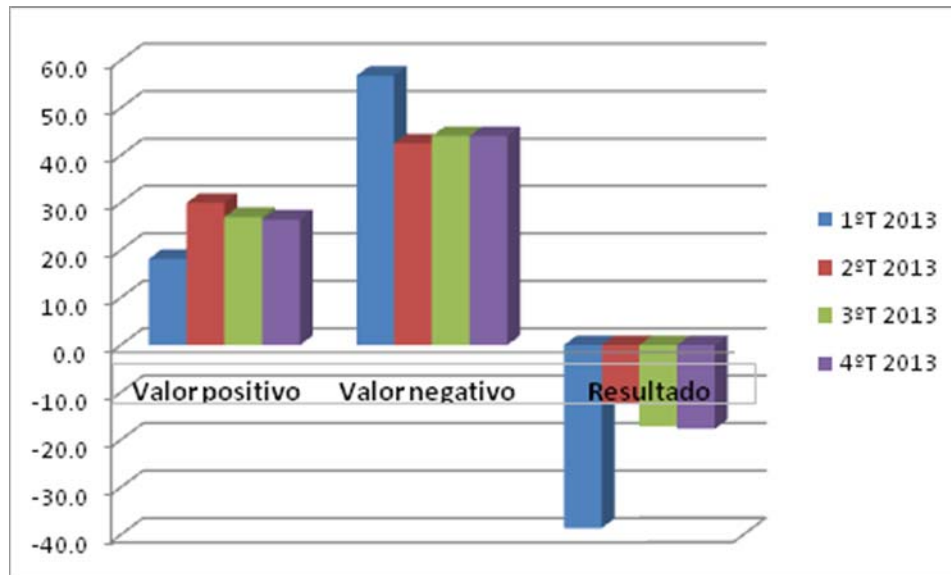
Por los resultados globales puede destacarse, que una mayor parte de las empresas no ven cambios positivos en el futuro inmediato. Dicha opinión puede verse influida por el cambio de temporada, ya que el primer trimestre siempre corresponde a una menor actividad en el sistema turístico.

5. Valor del índice Global de Confianza.

Índice de confianza resultante

El coeficiente, o índice general de confianza, en el cuarto trimestre del año 2013, empeoró con respecto al tercer trimestre de 2013. El valor de confianza global desciende en 0,5 puntos, para situarse en el 82,4.

Gráfico 5 Índice de confianza al 4 º Trimestre de 2013



Fuente: Elaboración propia.

El promedio del valor de confianza (82,4) alcanzado después del cuarto trimestre, refleja una relativa fase depresiva en el sector hostelero. Un año difícil para la economía en general y para la industria de la hostelería en particular. Pero no se puede negar la aparición de una potencial proyección más favorable en próximos meses, afirmación emitida con base al conjunto de los indicadores.

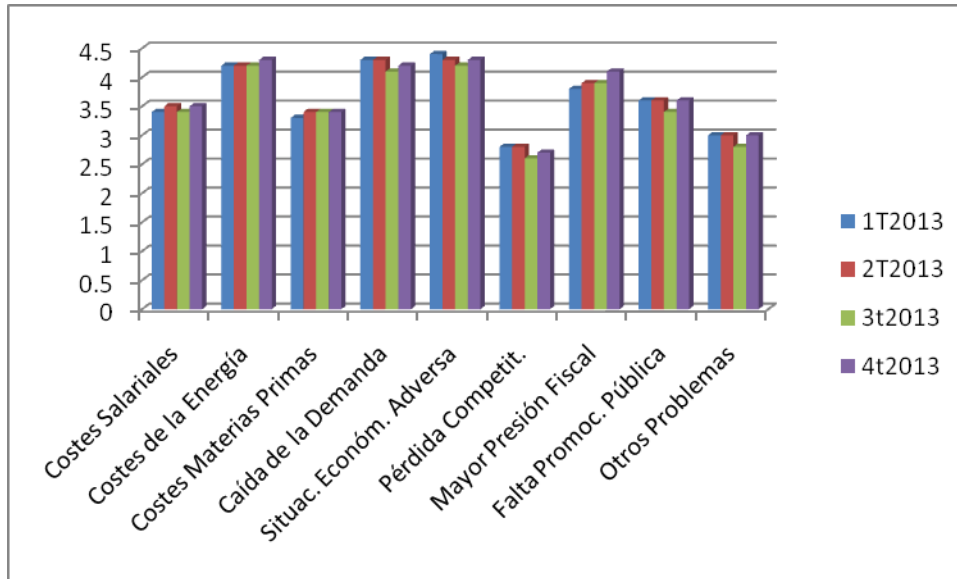
Resultados del análisis de los factores de influencia

La encuesta se acompaña de dos preguntas, tal como se ha señalado anteriormente, para analizar en qué medida influyen dos tipos de factores en el desarrollo de la explotación de los establecimientos.

Factores internos

El procesamiento de la información de los factores internos ha proporcionado los resultados siguientes:

Gráfico 6 Valoración de la influencia de factores y problemas internos en los resultados



Nota: Considerando que 1 es la menor influencia negativa y 5 es la máxima.


Fuente: Elaboración propia.

La estructura de valoración en el último año se mantiene sin cambios abruptos en las valoraciones de todos los trimestres. Ningún factor tiene una tendencia clara a bajar o subir su influencia, ni tiene cambios de valoración mayores a uno o dos décimas de punto, presentando rectificaciones en los trimestres siguientes.

El escaso movimiento en la estructura de valoración de los factores internos, contrasta con los cambios en las valoraciones que reflejan los índices, e indica que no se ve internamente, o no se identifican específicamente las causas con los resultados.

En el cuarto trimestre del 2013, los costes salariales, costes de la energía, situación económica adversa, pérdida de competitividad, experimentan un leve incremento del 0,1 y la mayor presión fiscal y la falta de promoción pública y otros problemas han tenido una variación del 0,2, con respecto al trimestre anterior. Solo la caída de la demanda mantuvo su calificación.

En lo particular, las cuestiones planteadas en el momento actual, no se perciben como posibles barreras que incidan con mayor o menor gravedad en el correcto desarrollo de las empresas:

- Costes Salariales (3,5) 
- Costes de la Energía (4,3) 
- Costes Materias Primas (3,5) 
- Caída de la Demanda (4,1) 
- Situación económica Adversa (4,3) 
- Pérdida competitividad (2,7) 
- Mayor presión Fiscal (4) 
- Falta promoción pública (3,6) 
- Otros problemas (3) 

Como factores más influyentes en los resultados de los establecimientos se consideran, por tanto, costes de la energía, situación económica adversa y caída de la demanda.

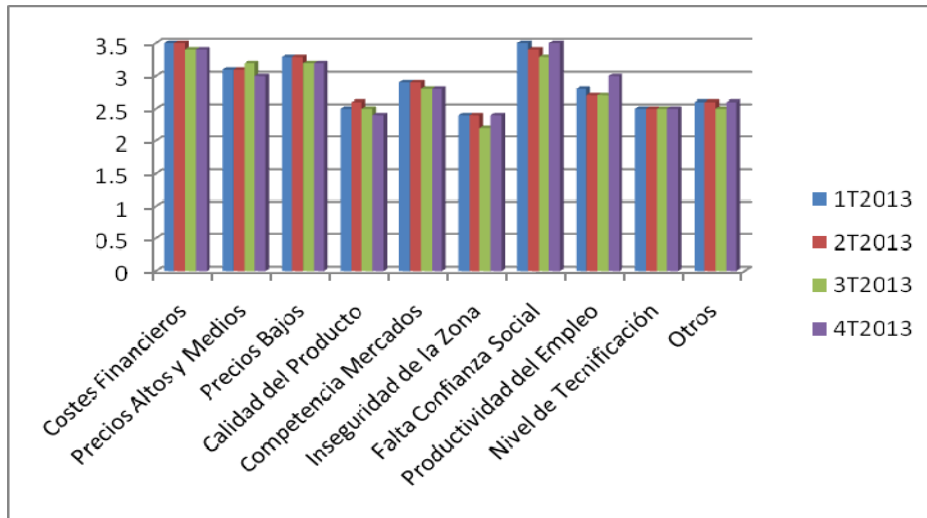
Factores externos

El procesamiento de la información de los factores externos proporciona los siguientes resultados, con pequeñas variaciones respecto a los trimestres anteriores.

Destaca a nivel general que las valoraciones de los factores externos son más bajas que las de los factores internos; todo ello cuando los problemas económicos más relevantes de la situación actual se encuentran a nivel macroeconómico. Tal vez estas valoraciones puedan deberse al menor conocimiento de las variables.

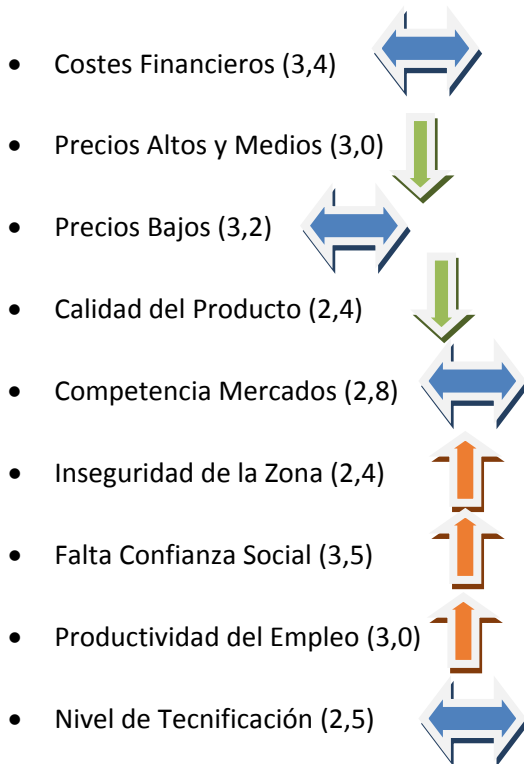
Los cambios más significativos de las variables externas son un aumento de 0,2 en el factor inseguridad en la zona; y una subida de la influencia en la variable falta de confianza social en un 0,2. Así mismo, aumentó la productividad del empleo en un 0,2.

Gráfico 7 Valoración de la influencia de factores y problemas externos en los resultados



Nota: Considerando que 1 es la menor influencia negativa y 5 es la máxima.

Fuente: Elaboración propia.



Destaca que a pesar de que la productividad en el empleo aumenta, también sube la falta de confianza social y la inseguridad de la zona.

Conclusiones.

Los resultados de la encuesta para medir el nivel de confianza del sector hostelero español en el cuarto trimestre de 2013, proporcionan una serie de conclusiones de gran valor y significación técnica.

1. El índice de confianza obtenido muestra una pequeña pérdida en el conjunto de los diferentes sectores de actividad analizados, situándose el índice general de confianza en un 82,4% respecto a los períodos de referencia. El grado de desconfianza aumenta respecto al registro del trimestre anterior.
2. El resultado de la confianza del cuarto trimestre, respecto al año anterior, mejora en 3,6 puntos.
3. En cuanto a la evolución reciente, o comparación con el trimestre anterior, la evolución ha sido negativa. Aproximadamente 16 puntos.
4. El índice relativo a las perspectivas futuras, en esta ocasión arroja una tendencia positiva pasando de un descenso de -31 a un descenso del -20; lo que equivale a un crecimiento de la confianza de 11 puntos con respecto al trimestre anterior.
5. Al igual que en periodos anteriores, los problemas de naturaleza interna, tienen mayor peso que los factores externos, de este modo se considera que posiblemente se tenga más seguridad en las soluciones externas al sector, que en las propias.
6. En lo que a los problemas de naturaleza interna se refiere, los profesionales del sector consideran que los problemas que más influyen en los resultados de sus establecimientos son los costes de la energía, la situación económica adversa, caída de la demanda y mayor presión fiscal.

7. En cambio dentro de los problemas de naturaleza externa son los costes financieros, la inseguridad en la zona y la falta de confianza social los aspectos que más les preocupan, como en ocasiones anteriores.
8. Cabe destacar, por lo tanto que la mayoría de los valores empeoran, factor que repercute de manera negativa en el indicador de confianza que empeora respecto al trimestre pasado. No obstante este índice 17,6 sigue siendo mejor que el de series anteriores a la del 2º trimestre de 2013.